

ROZDZIAŁ IV

DANE O EMITENCIE I JEGO GRUPIE KAPITAŁOWEJ

I. EMITENT

Firma:	IMPEL Spółka Akcyjna
Siedziba:	Wrocław
Kraj:	Polska
Adres:	ul. Ślężna 118, 53-111 Wrocław
Telefony:	(071) 780 96 16
Faks:	(071) 780 96 79
Poczta elektroniczna:	impel@impel.pl
Główna strona internetowa:	www.impel.pl
REGON:	006318849
NIP:	899-01-06-769

2. CZAS TRWANIA EMITENTA

Czas trwania Emitenta jest nieoznaczony.

3. POPRZEDNIE FORMY PRAWNE EMITENTA

Spółka powstała z przekształcenia przedsiębiorstwa państwowego pod nazwą Zakład Elektroniki „TEL-EKO” we Wrocławiu w jednoosobową spółkę akcyjną Skarbu Państwa pod firmą Zakład Elektroniki „TEL-EKO” S.A., na podstawie aktu notarialnego z dnia 20 grudnia 1990 r. Repertorium A Nr X-2061/90. Fundusz założycielski i fundusz przedsiębiorstwa w przedsiębiorstwie państwowym, o którym mowa powyżej, stworzyły kapitał własny jednoosobowej spółki akcyjnej Skarbu Państwa. Dnia 14 stycznia 1991 r. Sąd Rejonowy dla Wrocławia-Fabryczna IV Wydział Gospodarczy wydał postanowienie o zarejestrowaniu jednoosobowej spółki Skarbu Państwa pod firmą Zakład Elektroniki „TEL-EKO” S.A. pod numerem RHB 2025. Uchwałą z dnia 6 października 1998 r. Nadzwyczajne Walne Zgromadzenie Spółki zmieniło firmę Spółki z Zakład Elektroniki „TEL-EKO” Spółka Akcyjna na „Impel” Spółka Akcyjna. Uchwała została zarejestrowana dnia 16 października 1998 r. przez właściwy sąd rejestrowy.

4. PRZEPISY PRAWA, NA PODSTAWIE KTÓRYCH UTWORZONY ZOSTAŁ EMITENT

Emitent został utworzony zgodnie z przepisami ustawy z dnia 13 lipca 1990 r. o prywatyzacji przedsiębiorstw państwowych (Dz.U. nr 51, poz. 298) oraz Kodeksu Handlowego. Jako jednoosobowa spółka Skarbu Państwa Emitent działał na podstawie przepisów ustawy z dnia 13 lipca 1990 r. o prywatyzacji przedsiębiorstw państwowych (Dz.U. nr 51, poz. 298, z późn. zm.) oraz na podstawie Kodeksu Handlowego. Od dnia 1 stycznia 2001 r., tj. od dnia wejścia w życie Kodeksu Spółek Handlowych, Emitent działa zgodnie z przepisami tego kodeksu.

Emitent prowadzi działalność zgodnie z prawem polskim w oparciu o przepisy KSH i postanowienia Statutu.

5. SĄD REJESTROWY

Emitent został wpisany do rejestru przedsiębiorców prowadzonego przez Sąd Rejonowy dla Wrocławia-Fabrycznej we Wrocławiu, VI Wydział Gospodarczy Krajowego Rejestru Sądowego w dniu 26 marca 2001 r. pod numerem KRS 0000004185.

Upřednio Emitent był zarejestrowany w rejestrze handlowym prowadzonym przez Sąd Rejonowy dla Wrocławia-Fabrycznej we Wrocławiu, VI Wydział Gospodarczy Rejestrowy pod numerem RHB 2025 (wcześniej IV Wydział Gospodarczy tego samego sądu).

6. OPIS HISTORII EMITENTA

Spółka powstała z przekształcenia przedsiębiorstwa państwowego pod nazwą Zakład Elektroniki „TEL-EKO” we Wrocławiu w jednoosobową spółkę akcyjną Skarbu Państwa pod firmą Zakład Elektroniki „TEL-EKO” S.A. na podstawie aktu notarialnego z dnia 20 grudnia 1990 r. Repertorium A Nr X-2061/90. Kapitał zakładowy Spółki wynosił 10.000.000.000 zł (po denominacji 1.000.000 zł) i dzielił się na 200.000 akcji, o wartości nominalnej 50.000 zł każda (po denominacji 5,00 zł każda). Na mocy uchwały nr 2/96 NWZ Spółki z dnia 14 czerwca 1996 r. akcje te zostały oznaczone jako Akcje Serii A. Dnia 14 stycznia 1991 r. Sąd Rejonowy dla Wrocławia-Fabrycznej IV Wydział Gospodarczy wydał postanowienie o zarejestrowaniu jednoosobowej spółki Skarbu Państwa pod firmą Zakład Elektroniki „TEL-EKO” S.A. pod numerem RHB 2025. Cały kapitał zakładowy Spółki został wpłacony przed zarejestrowaniem Spółki. Przedmiot działalności Spółki był zbieżny z przedmiotem działalności przedsiębiorstwa państwowego (poprzednika prawnego) i obejmował działalność projektową, wytwórczą, usługową i handlową w zakresie materiałów i wyrobów przemysłu elektronicznego.

W dniu 10 września 1991 r. Emitent złożył wniosek o otwarcie postępowania układowego z uwagi na fakt niezawinionej przez Emitenta utraty płynności finansowej i niemożności dokonywania spłat swoich wierzycieli. Przyczyną takiego stanu rzeczy był spadek eksportu do dawnych republik radzieckich i w konsekwencji brak zbytu na wytwarzane wówczas przez Emitenta produkty (modemy i laboratoria przewoźne). Postanowieniem z dnia 14 października 1991 r. sąd rejestrowy otworzył w stosunku do Emitenta postępowanie układowe. W dniu 6 marca 1992 r. sąd rejestrowy zatwierdził zawarty na zgromadzeniu wierzycieli w dniu 12 lutego 1992 r. układ w sprawie z podania Emitenta. Dwoma największymi wierzycielami Emitenta był Bank Zachodni S.A. z siedzibą we Wrocławiu oraz Bank PKO S.A. I Oddział we Wrocławiu. Układ przewidywał podział wierzycielności na dwie grupy: (i) pierwszą dla wierzycielności drobnych uprzywilejowanych nie przekraczających kwoty 5.000 zł, objęte całkowitą spłatą należności głównej i redukcją odsetek o 50%; (ii) drugą dla pozostałych wierzycielności objęte całkowitą spłatą należności głównych i odsetek. Ogółem w postępowaniu układowym Emitent był zobowiązany spłacić swym wierzycielom kwotę 4.702.164,07 zł do dnia 31 grudnia 1994 r. Postanowieniem z dnia 16 kwietnia 1998 r. sąd rejestrowy, na wniosek Emitenta z dnia 6 lutego 1996 r. w związku z zaspokojeniem wszystkich wierzycieli, a tym samym wykonaniem układu, stwierdził zakończenie postępowania układowego względem Emitenta.

Na podstawie uchwały NWZ Spółki z dnia 11 września 1992 r. oraz uchwały z dnia 27 listopada 1992 r. podwyższono kapitał zakładowy Spółki do kwoty 15.000.000.000 zł (po denominacji 1.500.000 zł) w drodze emisji 100.000 akcji. Akcje wyemitowane na podstawie uchwały NWZ Spółki z dnia 11 września 1992 r. oraz 27 listopada 1992 r. zostały na mocy uchwały nr 2/96 NWZ Spółki z dnia 14 czerwca 1996 r. oznaczone jako Akcje Serii B.

Z uwagi na zły stan ekonomiczny Spółki, w dniu 4 lutego 1998 r. Nadzwyczajne Walne Zgromadzenie Spółki na wniosek Zarządu podjęło uchwałę nr 1/1998 o rozwiązaniu Spółki w drodze postępowania likwidacyjnego. Powyższa uchwała została zarejestrowana na mocy postanowienia właściwego sądu z dnia 17 lutego 1998 r. W dniu 18 sierpnia 1998 r. po nabyciu, na podstawie umów z dnia 25 maja 1998 r. przez Spółkę Jawną IMPEL J. Biegaj G. Dzik 75% akcji Emitenta Nadzwyczajne Walne Zgromadzenie Spółki podjęło uchwałę o uchyleniu z dniem 31 sierpnia 1998 r. uchwały nr 1/1998 Nadzwyczajnego Walnego Zgromadzenia Spółki z dnia 4 lutego 1998 r. o rozwiązaniu Spółki w drodze postępowania likwidacyjnego i postanowiło kontynuować działalność statutową Spółki. Powyższa uchwała została zarejestrowana na mocy postanowienia właściwego sądu z dnia 4 września 1998 r.

Na podstawie umów nabycia akcji z dnia 25 maja 1998 r. Spółka Jawną IMPEL J. Biegaj G. Dzik z siedzibą we Wrocławiu nabyła łącznie 75% akcji Zakładu Elektroniki „TEL-EKO” S.A.

Nadzwyczajne Walne Zgromadzenie Spółki w dniu 6 października 1998 r. podjęło uchwałę o zmianie Statutu Spółki, w tym firmy Spółki z Zakładu Elektroniki „TEL-EKO” Spółka Akcyjna na „Impel” Spółka Akcyjna. Istotnie zmieniono przedmiot działalności Emitenta w celu przygotowania go do prowadzenia działalności tożsamej z działalnością Spółki Jawnej IMPEL J. Biegaj G. Dzik. Nowy przedmiot działalności Spółki obejmował prowadzenie wszelkiej działalności wytwórczej, produkcyjnej, usługowej i handlowej, na własny rachunek i osób trzecich, samodzielnie i w kooperacji z krajowymi i zagranicznymi podmiotami oraz prowadzenie prac badawczych, rozwojowych, innowacyjnych i wdrożeniowych. W szczególności Spółka miała prowadzić usługi porządkowo-czystościowe, cateringu i pralnictwa, ochrony osób i mienia oraz konwojowanie, jak również usługi w zakresie szpitalnictwa. Uchwała została zarejestrowana w dniu 16 października 1998 r. przez właściwy sąd rejestrowy.

W dniu 1 grudnia 1998 roku Emitent uzyskał status zakładu pracy chronionej, a w dniu 21 czerwca 1999 roku koncesję na ochronę osób i mienia.

Dnia 22 czerwca 1999 r. Zwyczajne Walne Zgromadzenie Spółki (akt notarialny Rep. A numer 1765/1999) podjęło uchwałę o podwyższeniu kapitału zakładowego Spółki w drodze emisji 10.000.000 sztuk akcji serii C, o wartości nominalnej 5,00 zł każda, uprzy-

wilejowanych co do głosu w ten sposób, iż jedna akcja serii C dawała prawo do 2 głosów na WZA Spółki. Akcje nowej emisji zostały objęte przez Spółkę Jawną IMPEL J. Biegaj G. Dzik z siedzibą we Wrocławiu, na zasadach współwłasności łącznej wspólników i zostały pokryte aportem w postaci przedsiębiorstwa Spółki Jawnej, w rozumieniu art. 55¹ Kodeksu Cywilnego. Spółka Jawną IMPEL J. Biegaj G. Dzik działała na rynku usług od 1991 roku, dynamicznie się rozwijając. W dniu podjęcia uchwały o wniesieniu przedsiębiorstwa spółka jawna była dużym podmiotem gospodarczym obejmującym swoim działaniem większość kraju. Od dnia zarejestrowania podwyższenia kapitału w dniu 1 lipca 1999 roku spółka jawna zaprzestała działalności, która w pełni została przejęta przez Emitenta.

Przedmiotem działalności Emitenta od dnia 1 lipca 1999 roku było głównie świadczenie usług w zakresie sprzątnięcia i czyszczenia obiektów, fizyczna i techniczna ochrona osób i mienia, ochrona transportu przedmiotów wartościowych, przygotowanie i dostarczenie żywności dla odbiorców zewnętrznych, a w zakresie usług niematerialnych działalność związana z ochroną zdrowia ludzkiego.

W wyniku likwidacji spółki jawnej i zniesienia współwłasności łącznej łączącej wspólników spółki jawnej, tj. G. Dzika i J. Biegaję (uchwała wspólników spółki jawnej z dnia 31 grudnia 2001 r.), jak również zakupu akcji Spółki od pozostałych akcjonariuszy dokonywanego na przestrzeni lat 1998-2001 jedynymi akcjonariuszami Spółki od dnia 1 stycznia 2002 r. stali się Grzegorz Dzik oraz Józef Biegaj wraz z małżonką Anną Biegaj (akcje Spółki znajdujące się w posiadaniu Józefa Biegaję wchodziły w skład małżeńskiej wspólności majątkowej).

Z końcem 2000 roku Emitent rozpoczął budowę Grupy Kapitałowej, wydzielając swoje usługi do w pełni kontrolowanych przez siebie podmiotów gospodarczych. W pierwszej kolejności wydzielono usługi ochrony osób i mienia, usługi medyczne, a następnie cateringu.

Obecnie Emitent jest spółką o charakterze holdingowym, dominującą w Grupie Kapitałowej Impel, sprawującą nadzór nad wszystkim spółkami z Grupy, jednocześnie angażując się bezpośrednio w prowadzenie działalności operacyjnej z zakresu usług porządkowo-czystościowych oraz rentalu odzieży.

7. RODZAJE I WARTOŚĆ KAPITAŁÓW WŁASNYCH EMITENTA

Tabela 2. Wysokość poszczególnych kapitałów własnych Spółki według stanu na dzień 31 grudnia 2002 r. (w tys. PLN)

Kapitał własny	88 342
Kapitał zakładowy	51 500
Należne, lecz nie wniesione wkłady na poczet kapitału podstawowego	–
Kapitał zapasowy	1 287
Kapitał rezerwowý z aktualizacji wyceny	4
Pozostałe kapitały rezerwowe	10 276
Niepodzielony zysk lub niepokryta strata z lat ubiegłych	–
Wynik finansowy netto roku obrotowego	25 275

Podział zysku za 2002 rok (w tys. PLN):

– kapitał zapasowy	2.022
– kapitał rezerwowý	12.851
– wypłacona dywidenda	10.402

7.1. KAPITAŁ ZAKŁADOWY

Kapitał zakładowy Emitenta jest tworzony zgodnie z przepisami KSH i Statutem Spółki. Pierwotnie kapitał zakładowy Emitenta został utworzony z funduszu założycielskiego i funduszu przedsiębiorstwa w przedsiębiorstwie pod nazwą Zakład Elektroniki „TEL-EKO” we Wrocławiu.

Podwyższenie kapitału zakładowego Spółki może nastąpić w drodze emisji nowych akcji lub podwyższenia wartości nominalnej dotychczasowych akcji.

Podwyższenie kapitału zakładowego może nastąpić w trybie:

- zwykłego podwyższenia kapitału;
- podwyższenia kapitału ze środków własnych;
- kapitału docelowego;
- kapitału warunkowego.

Uchwały dotyczące podwyższenia lub obniżenia kapitału zakładowego podejmuje Walne Zgromadzenie, z wyjątkiem sytuacji, w których na podstawie przepisów KSH uprawnionym do tego organem jest Zarząd.

7.2. KAPITAŁ ZAPASOWY

Kapitał zapasowy jest tworzony zgodnie z Ustawą o Rachunkowości oraz zasadami określonymi w KSH i Statucie Spółki.

Do kapitału zapasowego przelewa się 8% czystego zysku rocznego, dopóki kapitał ten nie osiągnie przynajmniej 1/3 kapitału zakładowego. Do kapitału zapasowego przelewa się ponadto nadwyżki, osiągnięte przy wydawaniu akcji powyżej ich wartości nominalnej, a pozostałe po pokryciu kosztów wydania akcji. O użyciu kapitału zapasowego rozstrzyga Walne Zgromadzenie, jednakże część kapitału zapasowego w wysokości 1/3 kapitału zakładowego użyć można jedynie na pokrycie strat bilansowych.

7.3. KAPITAŁ REZERWOWY I FUNDUSZE SPECJALNE

Kapitał rezerwowy i fundusze specjalne są tworzone zgodnie z zasadami określonymi w KSH. Spółka może tworzyć kapitał rezerwowy lub inne kapitały na pokrycie szczególnych strat lub wydatków. Organem uprawnionym do podjęcia uchwały o użyciu środków z kapitału rezerwowego jest Walne Zgromadzenie.

8. PODSTAWOWE ZASADY POLITYKI ZARZĄDU CO DO WYPŁATY DYWIDENDY W OKRESIE OSTATNICH TRZECH LAT OBROTOWYCH

Wypracowane przez Spółkę zyski za lata obrotowe 2000 oraz 2001 zostały pozostawione w całości w Spółce. Część wypracowanych zysków przelana została na kapitał rezerwowy Spółki z przeznaczeniem na wypłatę dywidendy w przyszłych okresach, w następujących kwotach:

1. kwota 5.021.134 PLN, wynikająca z podziału zysku za rok obrotowy 2000, przeznaczona na kapitał rezerwowy do dyspozycji Walnego Zgromadzenia Spółki uchwałą nr 5 ZWZ Spółki z dnia 22 czerwca 2001 r., zaś uchwałą nr 2 NWZ z dnia 12 kwietnia 2002 r. tenże kapitał rezerwowy został przeznaczony na wypłatę dywidendy dla akcjonariuszy w przyszłych okresach;
2. kwota 1.000.000 PLN, wynikająca z podziału zysku za rok obrotowy 2001 r., przelana na kapitał rezerwowy z przeznaczeniem na wypłatę dywidendy w przyszłych okresach uchwałą nr 5 ZWZ Spółki z dnia 19 czerwca 2002 r.

Do dnia aktualizacji niniejszego Prospektu Walne Zgromadzenie Spółki nie podjęło uchwały co do wypłaty ww. dywidend.

W dniu 15 maja 2003 r. Zwyczajne Walne Zgromadzenie Spółki podjęło uchwałę nr 5 o wypłacie dywidendy w wysokości 10.403.000 PLN z zysku wypracowanego w roku 2002 (tj. 41% zysku). Dywidenda została wypłacona w wysokości 1,01 PLN na jedną akcję.

Na dzień aktualizacji Prospektu Spółka nie wydała akcji uprzywilejowanych co do wypłaty dywidendy. Statut Spółki przewiduje wypłatę zaliczek na poczet przewidywanej dywidendy, jeśli Spółka posiada środki wystarczające na wypłatę. Upoważnionym do wypłaty zaliczki na poczet dywidendy jest Zarząd Spółki. Wypłata zaliczki wymaga zgody Rady Nadzorczej.

W stosunku do spółek publicznych zasady dotyczące wypłaty dywidendy są następujące:

- Akcjonariusze mają prawo do udziału w zysku wskazanym w sprawozdaniu finansowym, zbadanym przez biegłego rewidenta, który został przeznaczony przez Walne Zgromadzenie do wypłaty akcjonariuszom;
- Uprawnionymi do dywidendy za dany rok obrotowy są akcjonariusze, którym przysługiwały akcje w dniu powzięcia uchwały o podziale zysku, chyba że uchwała o wypłacie dywidendy stanowi inaczej;
- Zwyczajne Walne Zgromadzenie spółki publicznej ustala dzień dywidendy oraz termin wypłaty dywidendy. Zwyczajne walne zgromadzenie powinno się odbyć w terminie 6 miesięcy po upływie każdego roku obrotowego;
- Dzień dywidendy może być wyznaczony na dzień powzięcia uchwały albo w okresie kolejnych trzech miesięcy, licząc od tego dnia;
- Kwoty przeznaczone do podziału między akcjonariuszy nie mogą przekraczać zysku za ostatni rok obrotowy, powiększonego o zysk przeniesiony z kapitałów rezerwowych (funduszy) utworzonych w tym celu w poprzednich latach, pomniejszonego o poniesione straty oraz o kwoty umieszczone w kapitałach rezerwowych, utworzonych zgodnie z ustawą lub statutem, które nie mogą być przeznaczone na wypłatę dywidendy. Na wypłatę dywidendy może być przeznaczony zysk z kapitałów rezerwowych utworzonych w okresie nieprzekraczającym trzech ostatnich lat obrotowych.

Zgodnie z obowiązkami, jakie nakłada na emitentów papierów wartościowych KDPW („Szczegółowe Zasady Działania KDPW”), Emitent obowiązany jest nie później niż na dziesięć dni przed dniem dywidendy poinformować KDPW, przesyłając odpowiednią uchwałę Walnego Zgromadzenia o wysokości dywidendy oraz o dniu dywidendy i terminie wypłaty dywidendy. Terminy te Emitent obowiązany jest uprzednio uzgodnić z KDPW (§ 91 ust. 1 Szczegółowych Zasad Działania KDPW).

Zakres terminowy pomiędzy dniem dywidendy a terminem wypłaty dywidendy nie może być mniejszy niż 10 dni (§ 91 ust. 2 Szczegółowych Zasad Działania KDPW). Ponadto sama transakcja wypłaty dywidendy musi następować za pośrednictwem systemu depozytowego.

Informacje dotyczące wypłaty i odbioru dywidendy Spółka będzie ogłaszała w Monitorze Sądowym i Gospodarczym. Ponadto Spółka obowiązana jest po dopuszczeniu jej akcji do publicznego obrotu do przekazywania w formie raportu bieżącego informacji na temat wszelkich decyzji dotyczących deklaracji wypłat lub wstrzymania wypłat zaliczki na poczet przewidywanych dywidend oraz wypłat lub wstrzymania wypłat dywidendy (§ 49 Rozporządzenia w sprawie Informacji Bieżących i Okresowych).

Spółka po dopuszczeniu jej akcji do obrotu giełdowego będzie zobowiązana uzgadniać decyzje i przekazywać informacje o zamiarze wypłaty dywidendy z GPW zgodnie z § 21 ust. 1 Regulaminu GPW.

Zgodnie z uchwałą nr 1 NWZ Spółki z dnia 9 lipca 2003 r. Akcje Serii D oraz Akcje Serii E będą uczestniczyły w dywidendzie za rok 2003. Zgodnie zaś z uchwałą nr 2 NWZ Spółki z dnia 9 lipca 2003 r. Akcje Serii F uczestniczyć będą w dywidendzie na następujących warunkach:

- jeżeli Akcje Serii F zostaną zapisane na rachunku papierów wartościowych najdalej w dniu poprzedzającym dzień Walnego Zgromadzenia Spółki, w którego porządku obrad jest przewidziane podjęcie uchwały w sprawie podziału zysku lub pokrycia straty – Akcje Serii F uczestniczą w zysku za poprzedni rok obrotowy, to jest od 1 stycznia roku obrotowego, poprzedzającego bezpośrednio rok, w którym doszło do ich zapisania na rachunku papierów wartościowych;
- jeżeli Akcje Serii F zostaną zapisane na rachunku papierów wartościowych w dniu Walnego Zgromadzenia lub w dniu przypadającym po odbyciu Walnego Zgromadzenia Spółki, w którego porządku obrad znalazła się uchwała w sprawie podziału zysku lub pokrycia straty – Akcje Serii F uczestniczą w zysku, począwszy od 1 stycznia roku obrotowego, w którym zostały zapisane na rachunku papierów wartościowych.

Ze względu na planowany udział finansowania rozwoju Grupy Emitenta ze środków własnych, w tym ze skonsolidowanego zysku Grupy, Zarząd Emitenta będzie wnioskował o przeznaczenie co najmniej 75% zysku na te cele. W związku z tym, w okresie najbliższych 3 lat, Zarząd nie przewiduje, by wartość wypłacanej dywidendy przekroczyła 25% wypracowanego skonsolidowanego zysku netto Grupy Kapitałowej. Wypracowane zyski w większości będą przeznaczane na powiększenie kapitałów własnych i rozwój Grupy Kapitałowej Emitenta. Ostatecznie propozycje Zarządu co do podziału zysku zależeć będą od wielkości osiągniętych wyników i bieżących perspektyw rozwoju Grupy.

9. LICZBA, RODZAJ AKCJI TWORZĄCYCH KAPITAŁ ZAKŁADOWY

Na dzień sporządzenia Prospektu kapitał zakładowy Emitenta wynosi 51.500.000 zł i składa się z 10.300.000 akcji, w tym:

- 200.000 akcji zwykłych na okaziciela serii A o numerach od 000001 do 200000, o wartości nominalnej 5,00 zł każda. Akcje te były obejmowane po cenie równej ich wartości nominalnej;
- 100.000 akcji zwykłych na okaziciela serii B o numerach od 20001 do 300000, o wartości nominalnej 5,00 zł każda. Akcje te były emitowane po cenie równej ich wartości nominalnej;
- 10.000.000 akcji imiennych serii C, uprzywilejowanych co do głosu w ten sposób, iż jedna akcja daje prawo do dwóch głosów na Walnym Zgromadzeniu oraz uprawniających do powoływania 3 członków Rady Nadzorczej, o numerach od 300001 do 10300000, o wartości nominalnej 5,00 zł każda. Akcje te były emitowane po cenie równej ich wartości nominalnej.

10. NIEOPŁACONA CZĘŚĆ KAPITAŁU WŁASNEGO

Na dzień aktualizacji Prospektu kapitał zakładowy Emitenta został opłacony w całości.

11. ZMIANY KAPITAŁU ZAKŁADOWEGO EMITENTA

Kapitał założycielski Spółki wynosił 10.000.000.000 zł (po denominacji 1.000.000 zł) i dzielił się na 200.000 akcji zwykłych na okaziciela, o wartości nominalnej 50.000 zł każda (po denominacji 5,00 zł każda). Na mocy uchwały nr 2/96 NWZ Spółki z dnia 14 czerwca 1996 r. akcje te zostały oznaczone jako Akcje Serii A.

W trakcie działalności Spółki zostały dokonane następujące podwyższenia kapitału zakładowego Spółki.

Dnia 11 września 1992 r. Nadzwyczajne Walne Zgromadzenie Spółki (akt notarialny Rep. A numer 6805/92) podjęło uchwałę o podwyższeniu kapitału zakładowego Spółki z kwoty 10.000.000.000 zł (po denominacji 1.000.000 zł) do kwoty 12.500.000.000 zł (po denominacji 1.250.000 zł), tj. o kwotę 2.500.000.000 zł (po denominacji 250.000 zł) w drodze emisji 50.000 akcji, o wartości nominalnej 50.000 zł każda (po denominacji 5,00 zł każda). Akcje nowej emisji zostały objęte przez dotychczasowego akcjonariusza Spółki Andrzeja Lewandowicza po cenie równej ich wartości nominalnej. Akcje zostały pokryte gotówką w kwocie 105.200.000 zł (po denominacji 10.520 zł) i aportem w postaci dokumentacji techniczno-produkcyjnej dwóch regulatorów, powielacza offsetowego, materiałów poligraficznych, samochodu dostawczego oraz 45 udziałów w spółce pn. „Varmex” Sp. z o.o. z siedzibą we Wrocławiu. Wartość aportu wynosiła 2.394.800.000 zł (po denominacji 239.480 zł). Rejestracja podwyższenia kapitału zakładowego nastąpiła na mocy postanowienia właściwego sądu z dnia 23 października 1992 r.

Dnia 27 listopada 1992 r. Nadzwyczajne Walne Zgromadzenie Spółki (akt notarialny Rep. A numer 9809/92) podjęło uchwałę o podwyższeniu kapitału zakładowego Spółki z kwoty 12.500.000.000 zł (po denominacji 1.250.000 zł) do kwoty 15.000.000.000 zł (po denominacji 1.500.000 zł), tj. o kwotę 2.500.000.000 zł (po denominacji 250 000 zł) w drodze emisji 50.000 akcji, o wartości nominalnej 50.000 zł każda (po denominacji 5,00 zł każda). Akcje nowej emisji zostały objęte przez dotychczasowego akcjonariusza Spółki Andrzeja Lewandowicza po cenie równej ich wartości nominalnej. Akcje zostały pokryte aportem w postaci spółki z ograniczoną odpowiedzialnością pn. „PLAZMATRONIKA” z siedzibą we Wrocławiu. Rejestracja podwyższenia kapitału zakładowego nastąpiła na mocy postanowienia właściwego sądu z dnia 28 stycznia 1993 r.

Akcje wyemitowane na podstawie uchwały NWZ Spółki z dnia 11 września 1992 r. oraz 27 listopada 1992 r. zostały na mocy uchwały nr 2/96 NWZ Spółki z dnia 14 czerwca 1996 r. oznaczone jako Akcje Serii B.

Dnia 22 czerwca 1999 r. Zwyczajne Walne Zgromadzenie Spółki (akt notarialny Rep. A numer 1765/1999) podjęło uchwałę o podwyższeniu kapitału zakładowego Spółki z kwoty 1.500.000 zł do kwoty 51.500.000 zł, tj. o kwotę 50.000.000 zł w drodze emisji 10.000.000 sztuk akcji imiennych serii C, o wartości nominalnej 5,00 zł każda, uprzywilejowanych co do głosu w ten sposób, iż jedna akcja serii C dawała prawo do 2 głosów na WZA Spółki. Akcje nowej emisji zostały objęte przez Spółkę Jawną IMPEL J. Biegaj G. Dzik z siedzibą we Wrocławiu, na zasadach współwłasności łącznej współników i zostały pokryte aportem w postaci przedsiębiorstwa, w rozumieniu art. 551 Kodeksu Cywilnego stanowiącym własność współników spółki jawnej. Szczegółowy opis aportu został przedstawiony w punkcie 12 poniżej. Akcje nowej emisji zostały objęte po cenie emisyjnej równej ich wartości nominalnej. Rejestracja podwyższenia kapitału zakładowego nastąpiła na mocy postanowienia właściwego sądu z dnia 1 lipca 1999 r.

12. WKŁADY NIEPIENIĘŻNE (WNIESIONE W OKRESIE OSTATNICH 5 LAT)

Kapitał zakładowy Spółki był obejmowany w drodze podwyższeń kapitału zakładowego zarówno za wkłady gotówkowe, jak i niepieniężne. W okresie ostatnich 5 lat działalności Spółki wniesiony został następujący wkład niepieniężny:

W dniu 22 czerwca 1999 r. Zwyczajne Walne Zgromadzenie Spółki podjęło uchwałę o podwyższeniu kapitału zakładowego Spółki poprzez emisję 10.000.000 sztuk akcji imiennych serii C, o wartości nominalnej 5,00 zł każda, uprzywilejowanych co do głosu w ten sposób, że jedna akcja daje prawo do dwóch głosów na Walnym Zgromadzeniu. Akcje nowej emisji zostały objęte przez Spółkę Jawną IMPEL J. Biegaj G. Dzik z siedzibą we Wrocławiu, na zasadach współwłasności łącznej współników i zostały pokryte aportem w postaci całego przedsiębiorstwa Spółki Jawnej IMPEL J. Biegaj G. Dzik z siedzibą we Wrocławiu, w rozumieniu art. 551 Kodeksu Cywilnego. Wartość wnoszonego aportu została ustalona w oparciu o wycenę dokonaną według stanu na dzień 31 grudnia 1998 r. przez firmę SYGMA Sp. z o.o. z siedzibą we Wrocławiu, na kwotę w przedziale od 14.589.000 zł do 92.000.000 zł. Wartość przedsiębiorstwa oszacowano metodą skorygowanych aktywów netto (14.589.000 zł) oraz metodą dochodową zdyskontowanych strumieni pieniężnych (169.396.000 zł). Przedział, w którym zawierała się wycena aportu, ustalono w następujący sposób: dolna wartość odpowiadała wynikowi metody skorygowanych aktywów netto, górna wartość odpowiadała wynikowi z metody mieszanej – niemieckiej (średnia arytmetyczna wyniku wyceny metodą dochodową i skorygowaną aktywów netto). Wyceniający w ramach wycenianego aportu wyodrębnili znak firmowy Impel, którego wartość określili na kwotę 9.500.000 PLN. Przy szacowaniu wartości przedsiębiorstwa kierowano się zasadą ostrożnej wyceny. Znak firmowy rozpoznany i wyceniony w ramach wyceny aportu został ujęty w aktywach wnoszonego przedsiębiorstwa. Na dzień 1 lipca 1999 r. łączna wartość aktywów netto wniesionych aportem wyniosła 13.123.000 PLN. Nadwyżka wartości nominalnej akcji wydanych w zamian za wniesiony aport nad wartością aktywów netto przedsiębiorstwa wniesionego aportem została w kwocie 36.877.000 PLN rozpoznana jako wartość firmy i ujęta w wartościach niematerialnych i prawnych. Zarząd Spółki w swym sprawozdaniu z dnia 15 czerwca 1999 r., na podstawie dokonanej wyceny przez firmę SYGMA Sp. z o.o. z siedzibą we Wrocławiu, analizując rynkową pozycję przedsiębiorstwa Spółki Jawnej IMPEL J. Biegaj G. Dzik, postanowił przyjąć jako łączną wartość aportu kwotę 50.000.000 zł, w tym 9.500.000 zł – wartość znaku firmowego. Badania sprawozdania Zarządu Spółki w przedmiocie wyceny wkładu niepieniężnego dokonało następujących dwóch biegłych wskazanych przez właściwy sąd rejestrowy z: (i) Zakładu Badań Finansowych „KRYTER” Sp. z o.o. z siedzibą we Wrocławiu; (ii) Agencji Biegłych Rewidentów „TAX-2” Sp. z o.o. z siedzibą we Wrocławiu. W opinii biegłych

go rewidenta Zakładu Badań Finansowych „KRYTER” Sp. z o.o. z siedzibą we Wrocławiu z dnia 21 czerwca 1999 r. stwierdzono, że sprawozdanie Zarządu Impel S.A. dotyczące podwyższenia kapitału zakładowego o kwotę 50.000.000 zł odpowiada prawidłowości i dokładności danych zawartych w sprawozdaniu, a przyjętą w sprawozdaniu wycenę wkładu niepieniężnego można uznać za zasadną. W opinii biegłego rewidenta z firmy Agencja Biegłych Rewidentów „TAX-2” Sp. z o.o. z dnia 22 czerwca 1999 r. stwierdza się, iż wycenę aportu na kwotę 50.000.000 zł należy uznać za uzasadnioną.

13. PRZEWIDYWANA ZMIANA KAPITAŁU ZAKŁADOWEGO W WYNIKU REALIZACJI PRZEZ OBLIGATARIUSZY UPRAWNIENÍ Z OBLIGACJI

Na dzień aktualizacji Prospektu Spółka nie wyemitowała obligacji zamiennych na akcje.

Na podstawie uchwały nr 2 NWZ z dnia 9 lipca 2003 r. Spółka wyemituje od 1 do 500.000 obligacji na okaziciela, o wartości nominalnej 10 groszy każda, z prawem do subskrybowania z pierwszeństwem przed akcjonariuszami Spółki Akcji Serii F. W celu przyznania posiadaczom obligacji prawa do subskrybowania i objęcia Akcji Serii F zostanie podwyższony warunkowo kapitał zakładowy Spółki o kwotę nie wyższą niż 2.500.000 zł, poprzez emisję do 500.000 Akcji Serii F.

14. DODATKOWE WARUNKI, JAKIE MUSZĄ BYĆ SPEŁNIONE PRZY ZMIANACH KAPITAŁU ZAKŁADOWEGO ORAZ ZMIANACH PRAW WYNIKAJĄCYCH Z RÓŻNYCH RODZAJÓW AKCJI

Statut Spółki nie przewiduje surowszych warunków dotyczących zmiany kapitału zakładowego lub praw do akcji niż wymagane przez przepisy KSH. Procedury dokonywania zmian kapitału zakładowego są określone odpowiednimi przepisami KSH: art. od 430 do 432 i 441 (w zakresie zwykłego podwyższenia kapitału zakładowego); art. od 444 do 449 (w zakresie podwyższenia w granicach kapitału docelowego i warunkowego podwyższenia kapitału zakładowego); art. od 442 do 443 (w zakresie podwyższenia kapitału zakładowego ze środków Spółki); oraz art. od 455 do 458 (w zakresie obniżenia kapitału zakładowego). Ponadto zgodnie z art. 48 ust. 1 Prawa o Publicznym Obrocie Papierami Wartościowymi po dopuszczeniu akcji Spółki do obrotu publicznego Spółka jest zobowiązana wprowadzać do publicznego obrotu każdą kolejną emisję akcji.

W dniu 9 lipca 2003 r. Nadzwyczajne Walne Zgromadzenie Spółki podjęło uchwałę nr 3, na mocy której dokonało zmian m.in. § 8 Statutu Spółki. Zgodnie z tym paragrafem zamiana akcji imiennych na akcje na okaziciela może być dokonana na żądanie akcjonariusza i za zgodą Walnego Zgromadzenia. Zamiana akcji na okaziciela na akcje imienne jest niedopuszczalna.

15. PRZEWIDYWANE ZMIANY KAPITAŁU ZAKŁADOWEGO W GRANICACH KAPITAŁU DOCELOWEGO

Statut Emitenta nie przewiduje upoważnienia dla Zarządu do podwyższenia kapitału zakładowego w granicach kapitału docelowego.

16. AKCJE I ŚWIADECTWA UŻYTKOWE

Emitent działa na podstawie przepisów KSH, które nie przewidują wydawania akcji użytkowych.

Statut Emitenta nie przewiduje możliwości wydawania świadectw użytkowych. Na dzień aktualizacji Prospektu Emitent nie wydał świadectw użytkowych.

17. ŚWIADECTWA ZAŁOŻYCIELSKIE

Statut Emitenta nie przewiduje wydawania świadectw założycielskich, w związku z tym świadectwa założycielskie nie były wydawane.

18. AKCJE EMITENTA BĘDĄCE WŁASNOŚCIĄ EMITENTA LUB JEDNOSTKI Z JEGO GRUPY KAPITAŁOWEJ

Na dzień aktualizacji Prospektu akcje Emitenta nie są własnością Emitenta ani też innej jednostki należącej do jego Grupy Kapitałowej. Akcjonariuszami Emitenta są osoby fizyczne. Szczegółowe informacje o akcjonariuszach znajdują się w Rozdziale VII Prospektu.

19. INFORMACJA O NABYTYCH AKCJACH WŁASNYCH

W okresie ostatnich 3 lat obrotowych Spółka nie nabywała akcji własnych.

20. RYNKI, NA KTÓRYCH NOTOWANE SĄ PAPIERY WARTOŚCIOWE EMITENTA

Do dnia aktualizacji niniejszego Prospektu papiery wartościowe Emitenta nie były i nie są notowane na żadnym rynku papierów wartościowych. Nie były również wystawiane w związku z papierami wartościowymi Emitenta kwity depozytowe.

21. NOTOWANIE PAPIERÓW WARTOŚCIOWYCH W OKRESIE 3 LAT

Do dnia aktualizacji Prospektu papiery wartościowe Emitenta nie były i nie są notowane na żadnym rynku papierów wartościowych.

22. INFORMACJE O WYPOWIEDZENIU UMOWY Z PODMIOTEM UPRAWNIONYM DO BADANIA SPRAWOZDAŃ FINANSOWYCH

Emitent nie wypowiedział żadnej umowy o dokonanie badania, przeglądu lub innych usług, dotyczących sprawozdań finansowych zawartej z podmiotem uprawnionym do badania sprawozdań finansowych. Umowa ta nie została również wypowiedziana przez podmiot uprawniony do badania.

23. INFORMACJE O POSTĘPOWANIACH UPADŁOŚCIOWYM, UKŁADOWYM, LIKWIDACYJNYM

Z uwagi na zły stan ekonomiczny Spółki działającej pod poprzednią firmą Zakład Elektroniki „Tel-Eko” S.A. w dniu 4 lutego 1998 r. Nadzwyczajne Walne Zgromadzenie Spółki na wniosek Zarządu podjęło uchwałę nr 1/1998 o rozwiązaniu Spółki w drodze postępowania likwidacyjnego. Powyższa uchwała została zarejestrowana na mocy postanowienia właściwego sądu z dnia 17 lutego 1998 r. W dniu 18 sierpnia 1998 r. Nadzwyczajne Walne Zgromadzenie Spółki podjęło uchwałę o uchyleniu z dniem 31 sierpnia 1998 r. uchwały nr 1/1998 Nadzwyczajnego Walnego Zgromadzenia Spółki z dnia 4 lutego 1998 r. o rozwiązaniu Spółki w drodze postępowania likwidacyjnego i postanowiło kontynuować działalność statutową Spółki. W związku z powyższym NWZ odwołało z dniem 31 sierpnia 1998 r. likwidatora Spółki. Powyższa uchwała została zarejestrowana na mocy postanowienia właściwego sądu z dnia 4 września 1998 r.

W okresie ostatnich pięciu lat w odniesieniu do Spółki nie został złożony wniosek o ogłoszenie upadłości, podanie o otwarcie postępowania układowego, otwarcie postępowania likwidacyjnego, zawieszenie postępowania układowego lub jego umorzenie, jak również nie nastąpiło ogłoszenie upadłości.

Na dzień aktualizacji Prospektu w stosunku do spółki zależnej MAXIM Sp. z o.o. toczy się postępowanie upadłościowe (postanowienie właściwego sądu o ogłoszeniu upadłości wydane zostało w dniu 4 marca 2002 r.). Przyczyną wszczęcia wobec spółki postępowania była jej niewypłacalność. Na dzień ogłoszenia upadłości zobowiązania spółki, o wartości 7.171.970,56 zł, przekraczały majątek spółki o 4.263.488,51 zł.

Postępowanie upadłościowe toczy się także w stosunku do spółki zależnej ZPO Gryfex S.A. (postanowienie właściwego sądu o ogłoszeniu upadłości zostało wydane w dniu 1 marca 2000 r.). Przyczyną wszczęcia wobec spółki postępowania była jej niewypłacalność. Na dzień ogłoszenia upadłości zobowiązania spółki wynosiły 12.240.010 zł, zaś majątek spółki wynosił 1.955.136 zł, a wartość należności od dłużników 1.681.706 zł.

Opisane powyżej postępowania upadłościowe nie stanowią dla Emitenta istotnego ryzyka. Wartość zgłoszonych wierzytelności została objęta rezerwą.

Toczące się postępowania mogą mieć negatywne konsekwencje finansowe dla Emitenta w postaci niemożności odzyskania środków wydatkowanych na objęcie udziałów i akcji w powyższych spółkach oraz niemożności odzyskania kwoty zgłoszonych na listę wierzytelności.

W okresie ostatnich pięciu lat w odniesieniu do innych spółek zależnych od Emitenta nie został złożony wniosek o ogłoszenie upadłości, podanie o otwarcie postępowania układowego, otwarcie postępowania likwidacyjnego, zawieszenie postępowania układowego lub jego umorzenie, jak również nie nastąpiło ogłoszenie upadłości.

24. INFORMACJE O WPISANIU DANYCH DOTYCZĄCYCH PRZEDSIĘBIORSTWA EMITENTA DO DZIAŁU 4 REJESTRU PRZEDSIĘBIORCÓW, ZGODNIE Z USTAWĄ O KRS

Na dzień aktualizacji niniejszego Prospektu dział 4 Rejestru Przedsiębiorców prowadzonego dla Spółki przez Sąd Rejonowy dla Wrocławia-Fabrycznej we Wrocławiu, VI Wydział Gospodarczy Krajowego Rejestru Sądowego pod numerem 0000004185 jest wolny od wpisów.

25. OPIS POWIĄZAŃ ORGANIZACYJNYCH LUB KAPITAŁOWYCH EMITENTA Z INNYMI PODMIOTAMI, MAJĄCYCH ISTOTNY WPŁYW NA JEGO DZIAŁALNOŚĆ

Emitent jest spółką o charakterze holdingowym, dominującą wobec całej Grupy Kapitałowej Impel. Impel S.A. ma istotny wpływ na funkcjonowanie spółek z Grupy Kapitałowej Impel poprzez pracę Biura Nadzoru Właścicielskiego oraz Działu Controlingu, a także organy statutowe spółek – zgromadzenia wspólników i, w przypadku niektórych spółek, rady nadzorcze. Niezależnie od sprawowania funkcji nadzoru właścicielskiego, Impel S.A. angażuje się bezpośrednio w prowadzenie działalności operacyjnej – usługi porządkowo-czystościowe i rental odzieży wykonywane są przez pracowników zatrudnionych bezpośrednio przez Impel S.A.

W skład Grupy Kapitałowej Impel wchodzi spółki zależne bezpośrednio od Emitenta lub od spółek zależnych Emitenta. Trzon Grupy Kapitałowej Emitenta stanowią trzy spółki – Impel S.A., Impel Group Sp. z o.o. oraz Impel Security Polska Sp. z o.o. Podmioty te prowadzą działalność podstawową Grupy, zgodną z misją, wizją i celami strategicznymi, czyli core-business.

Do zadań Emitenta należy w szczególności podejmowanie decyzji strategicznych dotyczących rozwoju Grupy Kapitałowej Impel, decyzji inwestycyjnych, w tym decyzji dotyczących zaangażowania kapitałowego w nowe przedsięwzięcia, nabywanie i zbywanie przedsiębiorstw, akcji lub udziałów w spółkach. Emitent dostarcza spółkom z Grupy Kapitałowej rozwiązania w zakresie informatyki, decyduje o rozwiązaniach w zakresie polityki rachunkowości i controlingu, koordynuje działania marketingowe spółek zależnych, jest również odpowiedzialny za koordynowanie polityki finansowej oraz organizację finansowania działalności spółek z Grupy Kapitałowej Impel.

Poniżej przedstawiony jest schemat Grupy Kapitałowej Impel:

Rysunek 1. Spółki wchodzące w skład Grupy, przedmiot działalności, udział w kapitale zakładowym

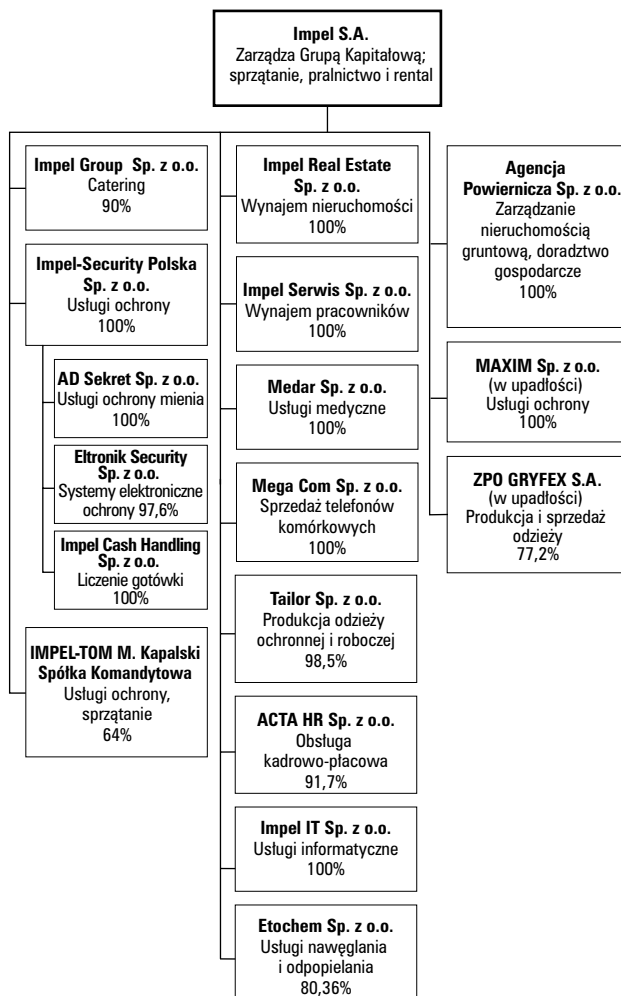


Tabela przedstawiona poniżej przedstawia spółki wchodzące w skład Grupy Kapitałowej Impel z uwzględnieniem firmy spółki, zakresu działalności operacyjnej prowadzonej przez daną spółkę, relacji danej spółki wobec Emitenta oraz roku powstania takiej relacji, udziału Emitenta lub podmiotu od niego zależnego w kapitale zakładowym danej spółki oraz posiadanej liczbie głosów na zgromadzeniu wspólników (akcjonariuszy), jak również wskazanie metody konsolidacji danej spółki w sprawozdaniu finansowym Emitenta sporządzonym za rok 2000, 2001 oraz 2002.

Tabela 3. Spółki wchodzące w skład Grupy Kapitałowej Impel

Lp.	Firma spółki	Zakres działalności operacyjnej	Relacja wobec Emitenta	Rok powstania relacji wobec Emitenta	Udziałowcy (akcjonariusze) oraz udział w kapitale zakładowym	Udział Emitenta lub podmiotu od niego zależnego w głosach na zgromadzeniu wspólników /akcjonariuszy	Metoda konsolidacji w skonsolidowanym sprawozdaniu finansowym Emitenta sporządzonym za I półrocze 2003
Główne usługi – ochrona, sprzątnie, catering							
1.	Impel S.A.	Sprzątnie, rental, zarządzanie Grupą Kapitałową	Emitent	Emitent	Emitent	Emitent	Emitent
2.	Impel Group Sp. z o.o.	Catering	Bezpośrednio zależna	2001	90% Impel S.A. 10% Bogdan Dzik	90%	Metoda pełna
3.	Impel Security Polska Sp. z o.o.	Ochrona	Bezpośrednio zależna	2000	100% Impel S.A.	100%	Metoda pełna
4.	Eltronik Security Sp. z o.o.	Systemy elektroniczne ochrony	Pośrednio zależna	1999	97,6% ISP Sp. z o.o. 2,4% Andrzej Adamowicz	97,6% ISP Sp. z o.o. 2,4% Andrzej Adamowicz	Metoda pełna
5.	AD Sekret Sp. z o.o.	Ochrona mienia	Pośrednio zależna	2002	100% ISP Sp. z o.o.	100% ISP Sp. z o.o.	Metoda pełna
6.	Impel Cash Handling Sp. z o.o.	Liczenie gotówki	Pośrednio zależna	2002	100% ISP Sp. z o.o.	100% ISP Sp. z o.o.	Nie podlega konsolidacji
7.	Impel TOM M. Kapalski S.K.	Sprzątnie i ochrona	Bezpośrednio zależna	2000	64,68% Impel S.A. (64,00% udział w podziale zysku)	Spółka osobowa	Metoda pełna

Lp.	Firma spółki	Zakres działalności operacyjnej	Relacja wobec Emitenta	Rok powstania relacji wobec Emitenta	Udziałowcy (akcjonariusze) oraz udział w kapitale zakładowym	Udział Emitenta lub podmiotu od niego zależnego w głosach na zgromadzeniu wspólników /akcjonariuszy	Metoda konsolidacji w skonsolidowanym sprawozdaniu finansowym Emitenta sporządzonym za I półrocze 2003
Pozostałe usługi							
8.	Medar Sp. z o.o.	Usługi medyczne	Bezpośrednio zależna	2000	100% Impel S.A.	100%	Metoda pełna
9.	Mega Com Sp. z o.o.	Sprzedaż telefonów komórkowych	Bezpośrednio zależna	1999	100% Impel S.A.	100%	Nie podlega konsolidacji
10.	ACTA HR Sp. z o.o.	Obsługa kadrowo-płacowa	Bezpośrednio zależna	2001	91,67% Impel S.A. 4,75% G. Dzik 3,58% J. Biegaj	91,67%	Metoda pełna
11.	Impel Real Estate Sp. z o.o.	Wynajem nieruchomości	Bezpośrednio zależna	2002	100% Impel S.A.	100%	Metoda pełna
12.	Impel IT Sp. z o.o.	Usługi informatyczne	Bezpośrednio zależna	2003	100% Impel S.A.	100%	Nie podlega konsolidacji
13.	Impel Serwis Sp. z o.o.	Wynajem pracowników	Bezpośrednio zależna	1999	100% Impel S.A.	100%	Metoda pełna
14.	Agencja Powiernicza Sp. z o.o.	Zarządzanie nieruchomością gruntową	Bezpośrednio zależna	2000	100% Impel S.A.	100%	Metoda pełna
15.	Tailor Sp. z o.o.	Szycie odzieży	Bezpośrednio zależna	1999	98,51% Impel S.A.	98,51%	Metoda pełna
16.	Maxim Sp. z o.o. w upadłości	Ochrona, catering, sprząatanie	Bezpośrednio zależna	2000	100% Impel S.A.	100%	Nie podlega konsolidacji
17.	ZPO Gryfex S.A. w upadłości	Produkcja i sprzedaż odzieży	Bezpośrednio zależna	1999	77,21% Impel S.A.	77,21%	Nie podlega konsolidacji
18.*	Zakład Informatyki ETOCHEM Sp. z o.o.	Gospodarka odpadami	Bezpośrednio zależna	lipiec 2003	80,36% Impel S.A.	80,36%	Nie podlega konsolidacji

* W dniu 12 lipca 2003 roku Impel S.A. nabył 225 udziałów po 100 zł każdy spółki pod firmą Ośrodek Informatyki „Etochem” z siedzibą w Warszawie, które dają 80,36% udziału w kapitale zakładowym i w głosach na zgromadzeniu wspólników.

W dniu 12 lipca 2003 roku odbyło się nadzwyczajne zgromadzenie wspólników spółki Ośrodek Informatyki „Etochem” Sp. z o.o. z siedzibą w Warszawie, na którym podjęto uchwałę o podwyższeniu kapitału zakładowego spółki do kwoty 528.000 zł (poprzez zmianę wartości udziału oraz objęcie nowych udziałów). Po podwyższeniu kapitału Impel S.A. posiada 844 udziały po 500 zł, które dają 79,92% udziału w kapitale zakładowym oraz w głosach na zgromadzeniu wspólników. Na zgromadzeniu wspólników zmieniono również firmę spółki na „Etochem” Spółka z ograniczoną odpowiedzialnością. Uchwały o podwyższeniu kapitału oraz zmianie nazwy nie zostały jeszcze zarejestrowane przez sąd.