

A background image showing a group of business professionals in a meeting. A man in a light blue shirt and tie is leaning over a table, pointing at documents. Other people are seated around the table, looking at the documents. The scene is brightly lit, suggesting an office environment.

IMPEL S.A.

Prezentacja Zarządu

Wyniki II kwartału 2005 roku
17 sierpnia 2005



Wyniki finansowe

Sprawozdanie finansowe według MSSF

w tys. PLN	2004	H1' 2005
Przychody ze sprzedaży	568 470	297 377
Dotacje	66 961	27 478
Amortyzacja	15 643	7 961
EBIT	2 756	10 318
EBIT <i>bez dotacji</i>	(64 205)	(17 160)
EBITDA	18 399	18 279
Wynik netto	(1 547)	8 868
Aktywa	336 693	338 311
Środki pieniężne	72 750	66 626
Kapitały	201 116	210 380
Zobowiązania długoterminowe	6 858	5 889
Zobowiązania krótkoterminowe	113 282	108 056
Dług odsetkowy	6 785	3 860

dane bilansowe wg stanów na koniec okresów

Porównanie skonsolidowanych wyników kwartalnych

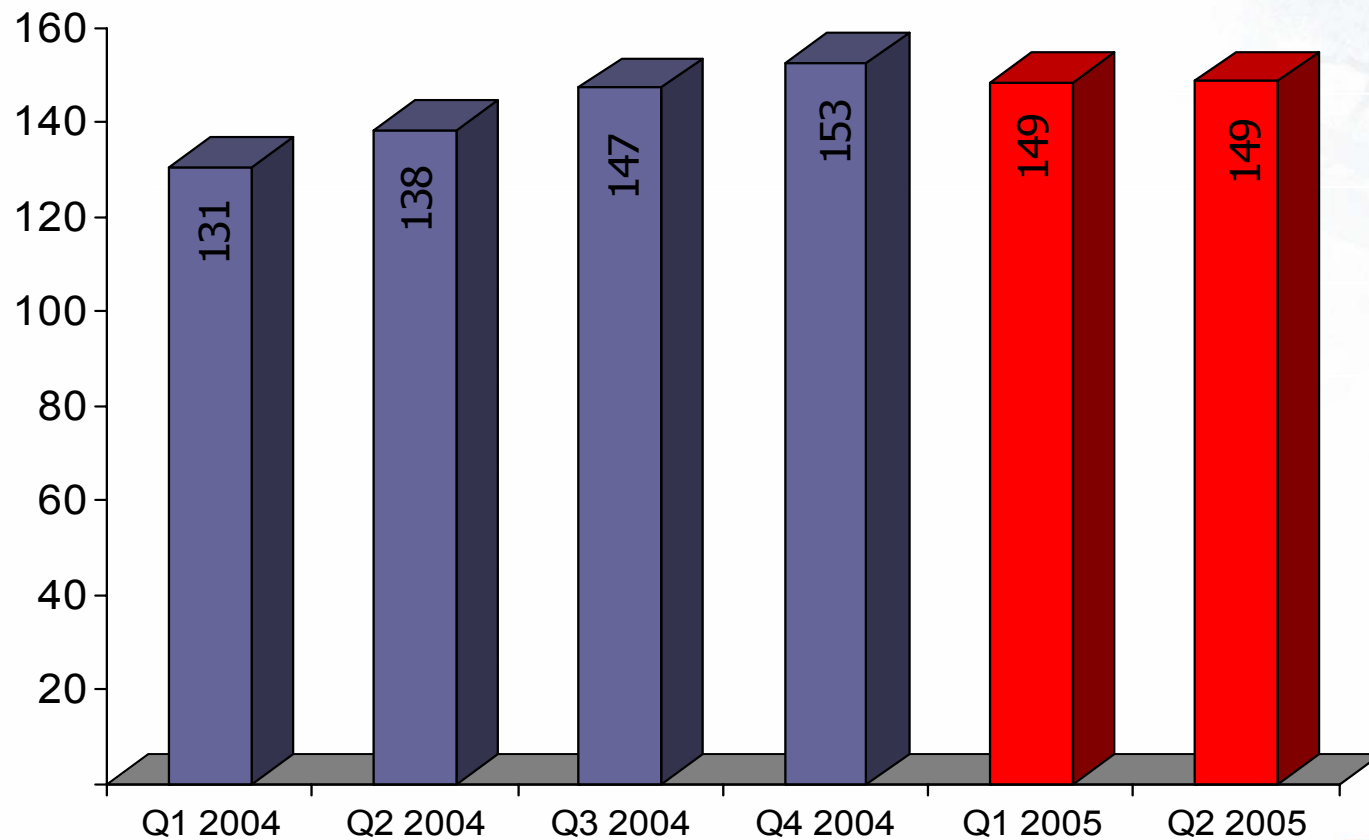
Zysk netto i EBIT 2005 zgodny z oczekiwaniami

w tys. PLN	Q1 2004	Q2 2004	Q3 2004	Q4 2004	Q1 2005	Q2 2005
Przychody ze sprzedaży	130 467	138 211	147 228	152 564	148 647	148 730
Dotacje	19 015	2 946	17 285	27 715	13 483	13 995
Amortyzacja	3 720	4 722	3 998	3 203	4 595	3 366
EBIT	4 922	(21 249)	160	18 923	5 080	5 238
<i>EBIT bez dotacji</i>	(14 093)	(24 195)	(17 125)	(8 792)	(8 403)	(8 757)
EBITDA	8 642	(16 527)	4 158	22 126	9 675	8 604
Wynik netto	4 590	(19 366)	(1 067)	14 296	4 384	4 484

Przychody ze sprzedaży Grupy Impel

Stabilny poziom po okresie restrukturyzacji

mIn PLN



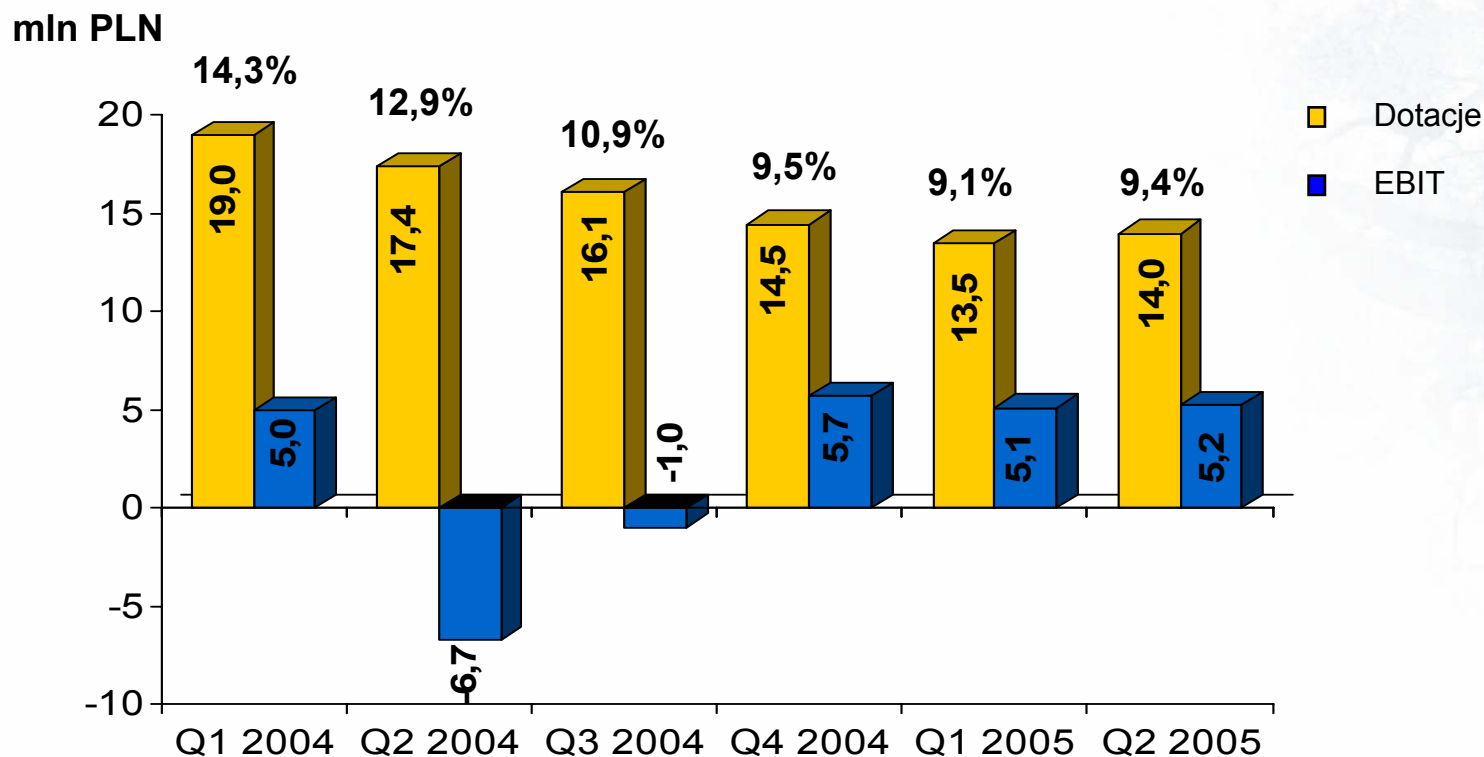
Przychody ze sprzedaży - komentarz

Wzrost sprzedaży po okresie restrukturyzacji

- Czynniki wpływające na poziom przychodów w Q2' 05:
 - Dezinwestycja Tailor Sp. z o.o. w IV'05 (1,4 mln PLN w Q1 '05)
 - Wzrost sprzedaży nowych produktów w stosunku do Q1 '05
 - produkt Praca Czasowa: +1,2 mln PLN
 - produkt Obsługa Środków Pieniężnych: +0,5 mln PLN
 - Skutki restrukturyzacji kontraktów (zmniejszenia wartości) -
4 mln PLN w stosunku do Q4 '04
- Planowany dalszy organiczny wzrost przychodów
- Planowany wzrost przychodów w drodze akwizycji
 - BD Faktor (7,9 mln PLN w H2'05)

EBIT i dotacje w II kwartale 2005

EBIT i dotacje zgodne z oczekiwaniami Zarządu



- Dotacje w 2004 po uwzględnieniu retroaktywnych zmian przepisów
- W procentach wyrażono dotacje w stosunku do przychodów ze sprzedaży



EBIT II kwartału 2005 - komentarz

Wynik Q2 na poziomie Q1 pomimo odpisów wartości firmy

- W produkcji UPC - wynik powyżej oczekiwań
- W produkcji Ochrony - wynik Q2 zgodny z oczekiwaniami
- W produkcji Catering - wynik powyżej oczekiwań
- Pozostałe - odpis wartości firmy GP Bis:
 - Ujemny wpływ na EBIT i wynik netto – 0,8 mln PLN
 - Konsekwencja gorszych od zakładanych wyników produktu zarządzania nieruchomościami (wyniki i prognoza)

Segmenty działalności – II kwartał 2005

Segmenty zgodnie z MSSF (MSR 14)

w tys. PLN	UPC		OCHRONA		CATERING		POZOSTAŁE		RAZEM	
	Q1 '05	Q2 '05	Q1 '05	Q2 '05	Q1 '05	Q2 '05	Q1 '05	Q2 '05	Q1 '05	Q2 '05
PRZYCHODY ZE SPRZEDAŻY*	57 346	57 718	59 801	59 511	12 135	12 349	19 365	19 152	148 647	148 730
Dotacje	7 451	7 706	5 594	5 667	79	66	305	410		
WYNIK SEGMENTU	5 940	6 872	3 224	1 508	363	378	(1 112)	(80)	8 415	8 678
Rentowność**	10,4%	11,9%	5,4%	2,5%	3,0%	3,1%	-5,7%	-0,4%		
Nieprzypisane koszty całej grupy									(2 551)	(3 048)
Wyłączenia									(784)	(392)
EBIT									5 080	5 238

* Przychody ze sprzedaży na zewnątrz Grupy

** w stosunku do przychodów ze sprzedaży

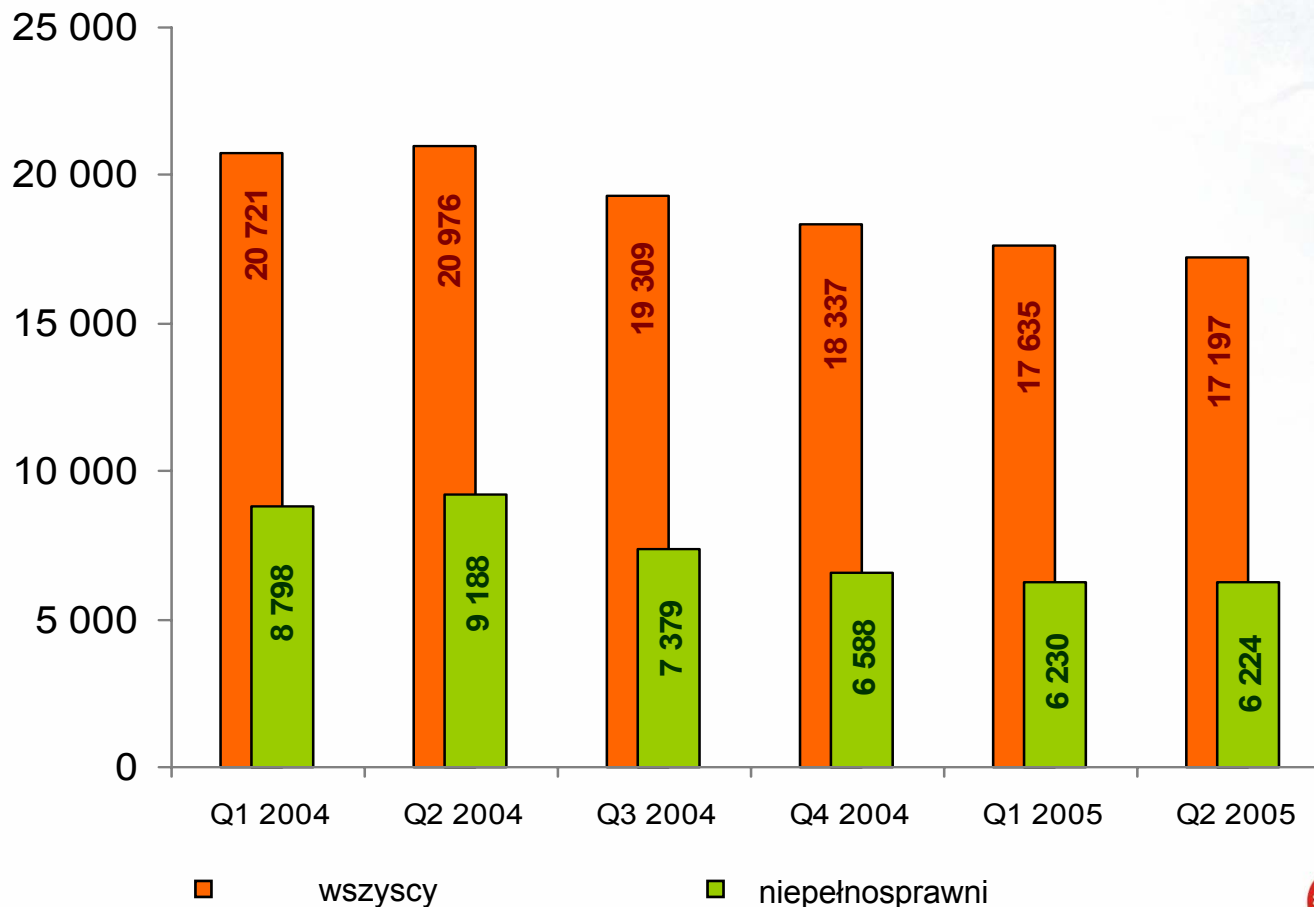




Zatrudnienie w GK Impel

Stabilizacja zatrudnienia po restrukturyzacji

[w etatach]



••••• Wydarzenia w II półroczu 2005

Akwizycja BD Faktor – korzystny wpływ na wynik i sprzedaż Grupy

- Przejęcie kontroli nad BD Faktor od 1 sierpnia 2005
 - Wartość księgową udziałów 5,1 mln PLN
 - Planowane obroty w H2'05 7,9 mln PLN
 - Wpływ na EBIT Grupy > 0 w 2005

••••• Wydarzenia w II półroczu 2005

Grupa Impel jako organizacja korporacyjna

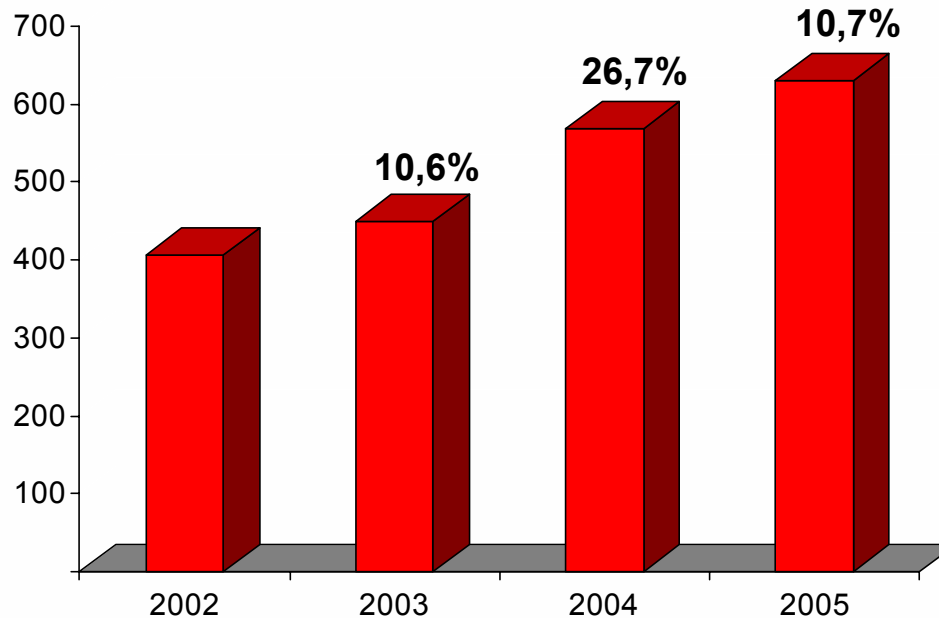
- 2004-2005: Wydzielenie w ramach Grupy centrów usług wspólnych – finanse, księgowość, controlling, marketing, IT, HR,
- Wydzielenie produktu UPC do odrębnej jednostki w ramach Grupy
 - Przejrzystość i poprawa jakości zarządzania
 - Optymalizacja kosztów i przepływów finansowych
 - Koszty transformacji ok. 600 tys. PLN

••••• Prognoza wyników roku 2005

Podtrzymanie wcześniej publikowanej prognozy

- Przychody ze sprzedaży 630 mln PLN
- Wynik netto 17 mln PLN

mln PLN



Przychody ze sprzedaży
Grupy Impel



Ład Korporacyjny

Nowe zasady Ładu i większa przejrzystość Grupy

- Proponowane zmiany zasad Ładu Korporacyjnego
 - Zasada 18 – Roczne sprawozdanie Rady Nadzorczej
 - Zasada 40 – Regulamin Zarządu i jego publikacja na stronach www
 - Zasada 46 – Publikacja statutu i innych dokumentów korporacyjnych na stronach www
- Zwiększenie niezależności Rady Nadzorczej
 - Kolejny niezależny członek Rady Nadzorczej
 - Wprowadzenie zmian na WZ jesienią 2005 (odrębny komunikat)

••••• Polityka i przepisy w zakresie dotacji

Dalsze obniżanie udziału dotacji w przychodach

- Brak zmian w otoczeniu prawnym
 - Ustawa o Rehabilitacji i Rozporządzenie z 12 października (dotacje ryczałtowe)
 - Projekt nowelizacji ustawy odrzucony
 - Brak spodziewanych zmian przed wyborami parlamentarnymi
- Malejący udział dotacji w stosunku do przychodów ze sprzedaży:
 - 21,6% w 2003 roku
 - 11,8% w 2004 roku
 - 9,2% w H1 2005 roku
- Polityka Zarządu – dotacje poniżej
 - 9% w H2 2005 roku